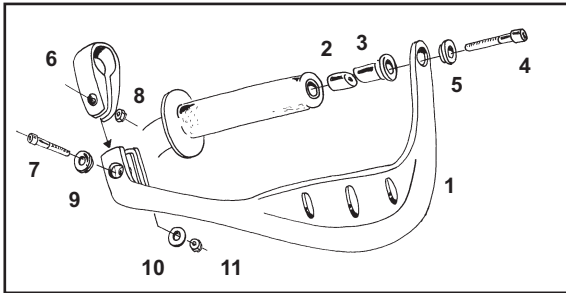


Ralley-Handschalen, Best.Nr. 10019605, 10019646, 10019647, 10019649

Lieferumfang:

- 2 Handschalen (1)
- je 2 Lenkerenden-Klemmstücke (2 + 3) mit 13 mm und mit 17 mm Durchmesser, dazu 2 Schrauben M8 (4), 50 mm lang und 2 passende Schutzhülsen (5).
- 2 Plastik-Klemmschellen (6), 2 Schrauben M6 (7) 40 mm lang, 2 kleine Schutzhülsen (9) für 6 mm Schrauben, 2 Muttern M6 (8), 2 Unterlegscheiben M6 (10), 2 selbstsichernde Muttern M6 (11).



Allgemeine Informationen:

Die Handschalen werden am Lenker vor den Griffen und den Armaturen angebracht und dienen als Handschutz. Der im Lieferumfang enthaltene Anbausatz ermöglicht die Montage an 22 mm Stahllenkern (Innendurchmesser ca. 17 mm) und an 22 mm Aluminiumlenkern (Innendurchmesser ca. 13 mm). Für konifizierte Lenker müssen Sie einen Spezial-Anbaukit (Best.Nr. 10019654) zukaufen. Sind an Ihrem Fahrzeuglenker originale Metall-Lenkerenden vorhanden, dann demontieren Sie diese bitte zunächst (i.d.R. durch einfaches Herausschrauben). Nun prüfen Sie bitte, ob sich die Lenkerenden-Klemmstücke (2 / 3) in den Lenker einschieben lassen. Falls dies nicht möglich ist, können Sie evtl. die Gewindehülsen herausnehmen.

Hinweis: Eine gleichzeitige Montage von Lenkerenden oder Lenkerendenblinkern und Handschalen ist meistens nicht möglich.

Bei Artikel Best.Nr. 10019605 sind LED-Blinker integriert. Bezüglich des elektrischen Anschlusses beachten Sie bitte den beiliegenden Montagehinweis "Zubehörblinker"

Montage:

A) Halten Sie die Handschalen (1) ohne Montagmaterial rechts und links an den Lenker. Prüfen Sie, ob diese von der Bauform her mit den Fahrzeugarmaturen und der Lenkerform harmonisieren und der Anbau generell möglich ist.

B) Entfernen Sie eventuelle Stopfen an den Lenkerenden oder schneiden Sie die Gummigriffe mit einem Teppichmesser vorsichtig seitlich auf.

C) Bitte prüfen Sie, welches Lenkerendenklemmstück (2 / 3) vom Durchmesser her für Ihren Lenker geeignet ist.

D) Jetzt montieren Sie die passenden Klemmstücke mit den M8 Schrauben (4) und den Schutzhülsen (5) lose an die Handschalen. Anschließend schieben Sie die Klemmstücke in den Lenker.

E) An der Gasgriffseite kontrollieren Sie bitte sorgfältig, ob der Drehgriff an der Handschale reiben würde. Gegebenenfalls lösen Sie die Armatur etwas und verschieben Sie diese zusammen mit dem Drehgriff so weit, bis sich ein Abstand von ca. 2 mm zur Handschale ergibt.

F) Nun richten Sie die Handschalen aus und prüfen Sie, an welcher Stelle des Lenkers (zur Mitte hin) die Klemmschellen (6) für den zweiten Haltepunkt angebracht werden müssen. Danach schieben Sie die Schellen über den Lenker. Achten Sie darauf, dass diese nicht unnötig weit aufgespreizt werden. Der Sitz für die Mutter (8) muss nach unten weisen.

G) Die nicht selbstsichernde M6 Mutter (8) geben Sie bitte in den Sitz und schieben Sie die Handschale über die Schelle. Richten Sie jetzt die Bohrungen entsprechend aus. Danach legen Sie die kleine Schutzhülse (9) ein, stecken Sie die Schraube (7) durch und montieren Sie diese lose vor.

H) Jetzt können Sie die Handschalen endgültig ausrichten. Die Klemmung ziehen Sie bitte am Lenkerende und an der Schelle mit Gefühl fest. An der Unterseite der Schelle setzen Sie bitte die Scheibe (10) und die selbstsichernde Mutter (11) auf und ziehen Sie diese ebenfalls gefühlvoll an.

I) Abschließend überprüfen Sie bitte wieder sorgfältig, ob eine einwandfreie Funktion des Gasdrehgriffs gegeben ist. Danach richten Sie die Armatur endgültig aus und ziehen Sie diese fest.

Sicherheitshinweis:

Achten Sie bei und nach der Montage darauf, dass die Handschalen die Funktion der Handhebel für Bremse und Kupplung sowie den Gasdrehgriff und alle sonstigen Armaturenfunktionen nicht behindern. Klemmen Sie keine Kabel und Züge ein. Des Weiteren dürfen keine Beleuchtungseinrichtungen verdeckt werden.

Da es sich bei diesen Produkten um universell einsetzbare Produkte ohne spezifische Fahrzeugzuordnung handelt, ist es wichtig, dass Sie sich vor dem ersten Gebrauch davon überzeugen, dass die Produkte sich ohne Probleme sachgerecht an Ihrem Fahrzeugtyp anwenden/ verwenden lässt. Achten Sie dabei unbedingt auf die Angaben in Ihrer Fahrzeug-Bedienungsanleitung und die Vorgaben des Fahrzeugherstellers. Dies ist notwendig, da durch die nicht sach- und typgerechte Verwendung dieses Produktes die Fahrsicherheit und/oder die Beschaffenheit des Fahrzeuges beeinträchtigt werden können.