

## **Anbauhinweise f. die verstellbaren Fußrastenanlage ZX-10R**

Art.-Nr.: 118K105

Bitte beachten Sie diese Anbauhinweise. Weitere Details entnehmen Sie den beigefügten Ansichten der Rastenanlage auf der Rückseite.

Demontieren Sie die orig. Fußrastenanlage. Der orig. rechte Fersenschutz und die Befestigungsschrauben des Bremszylinders und der Grundplatten werden wiederverwendet.

### **Bitte beachten:**

**Sichern Sie alle Schraubverbindungen der handfest vormontierten Bauteile mit einem Schraubensicherungsmittel, soweit keine selbstsichernden Muttern verwendet werden.** Prüfen Sie die korrekte Funktion der Rastenanlage im Rahmen der, für das Motorrad vorgeschriebenen, Wartungsintervalle. Die Lagerstellen der Hebel sollten mit **partikelfreiem Barium- oder Lithiumfett** auf Seifenbasis geschmiert werden.

**Der originale Bremsschlauch kann nicht verwendet werden! Benötigt wird ein Schlauch mit 59cm Länge und Anschlüssen mit 20° und 20° seitlich. Unsere Artikel-Nr.: 225BS59BE.**

### **Anbau der rechten Seite:**

Montieren Sie die Grundplatte mit den beiden originalen Schrauben am Rahmen. Den Halter des Bremszylinders mit den Schrauben ULS M6x16 am Rastenträger anschrauben. Montieren Sie nun die Rastenaufnahme und den Bremshebel mit der Schraube ULS M10x1.25 und den Anlaufscheiben am Rastenträger (**separate Zeichnung beachten!**). Diese Einheit mit dem Fixierstück und den Schrauben M8x25 in der gewünschten Position an der Grundplatte anbauen. Den Bremshebelknauf mit der Senkkopfschraube M6x16 am Hebel montieren. Nun den Bremszylinder von innen und den orig. Fersenschutz von außen mit den originalen Schrauben am Halter des Bremszylinders anschrauben. Das orig. Gabelstück des Bremszylinders wird ersetzt durch das Uniballgelenk 8mm. Dieses Uniballgelenk mit der Schraube ULS M8x35, der Buchse Ø14 x 9 und der flachen Mutter M8ss am Bremshebel montieren. An der Innenseite des Bremshebels und am Rastenträger die Bolzen für die Feder montieren. Die Feder des Bremshebels zwischen diesen beiden Bolzen einhängen. Der original Bremslichtschalter wird durch einen hydraulischen ersetzt. Dieser wird gegen die Verschraubung des Bremsschlauches am Bremszylinder getauscht. **Dies ist der höchste Punkt in der Bremsanlage, auf korrekte Entlüftung achten!** Abschließend den Rastenkörper mit der Schraube M5 x 20 montieren und die Funktion der Bremse überprüfen und ggf. einstellen.

### **Anbau der linken Seite:**

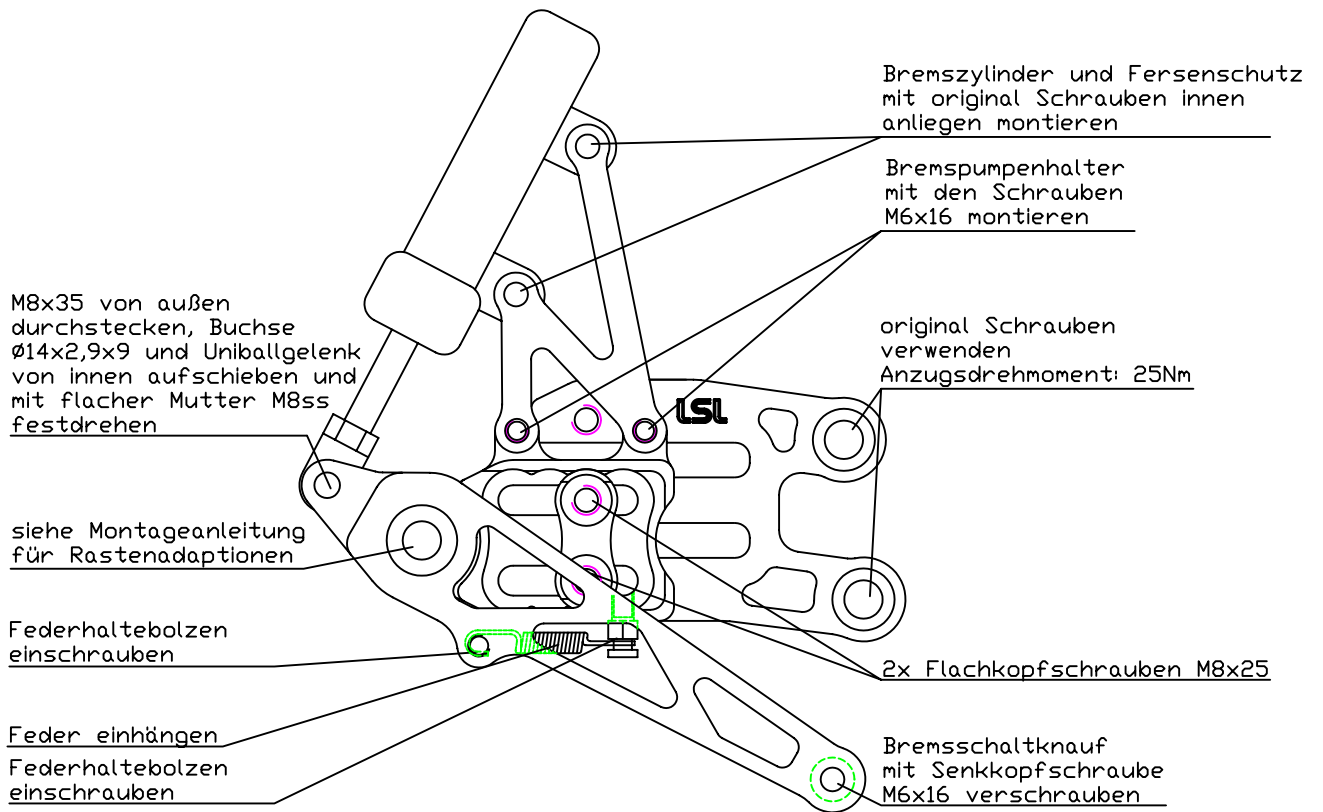
Montieren Sie die Grundplatte mit den beiden originalen Schrauben am Rahmen. Montieren Sie nun die Rastenaufnahme und den Schalthebel mit der Schraube ULS M10x1.25 und den Anlaufscheiben am Rastenträger (**separate Zeichnung beachten!**). Diese Einheit mit dem Fixierstück und den Schrauben M8x25 in der gewünschten Position an der Grundplatte anbauen. Den Schalthebelknauf mit der Flachkopfschraube M6x16 in der gewünschten Position am Hebel montieren. Das Kugelgelenk 6mm mit der Flachkopfschraube M6x22 und der Buchse Ø10 x 2 x 5 von innen am Schalthebel verschrauben. In den originalen Getriebe-Schalthebel den Gewindebolzen M6Links x 40 einschrauben und mit Schraubensicherungsmittel einkleben. Kontermuttern aufdrehen. Die Schaltstange mit dem Gewindebolzen M6x70mm und den Buchsen Ø9 x 10 und/oder Ø9 x 20 auf die erforderliche Länge einstellen und montieren. Den Fersenschutz mit den Schrauben ULS M6x8 und den Rastenkörper mit der Schraube M5 x 20 anschrauben.

Viel Spaß beim Fahren!

Stand: 21.02.2008

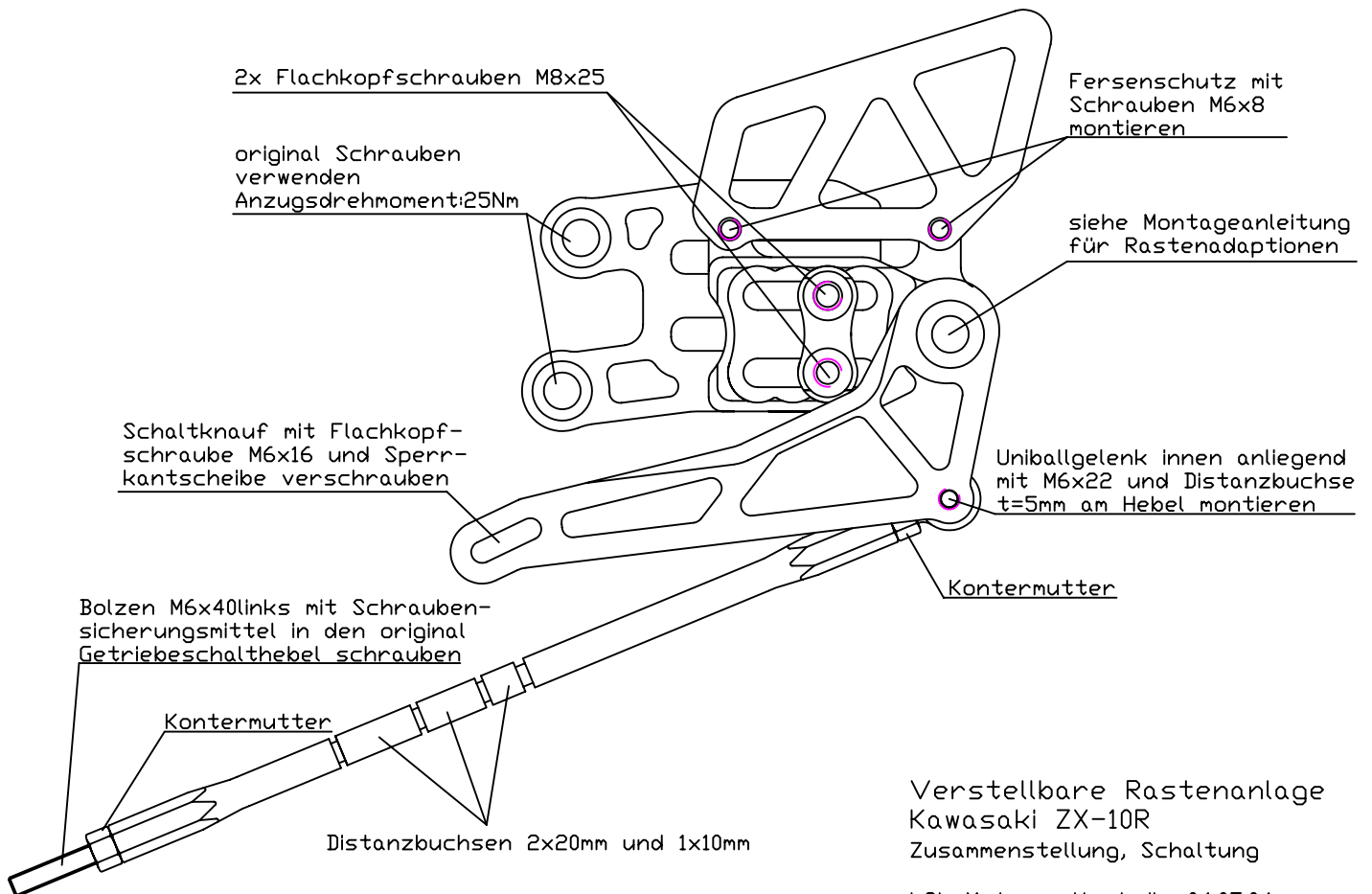


Heinrich-Malina-Str. 107 - 47809 Krefeld  
Tel. +49-2151-5559 0 - Fax -548416  
e-mail : info@lsl-motorradtechnik.de



Verstellbare Rastenanlage  
Kawasaki ZX-10R  
Zusammenstellung, Bremse

LSL-Motorradtechnik, 04.05.04



Verstellbare Rastenanlage  
Kawasaki ZX-10R  
Zusammenstellung, Schaltung

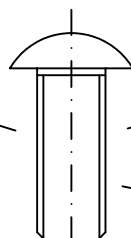
LSL-Motorradtechnik, 04.05.04

ULS M10x1.25x25

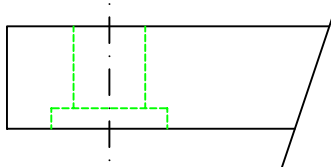
Schrauben-  
sicherung  
mittelfest  
z.B.: Loctite 243

prod. blocage  
de sécurité  
p.ex. Loctite 243

medium thread  
locking adhesive  
e.g. Loctite 243



Grundplatte

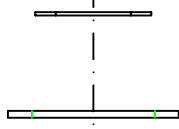


Plaque de fixation  
Hanger

ggf. Paßscheibe verwenden  
falls Hebel nicht beweglich

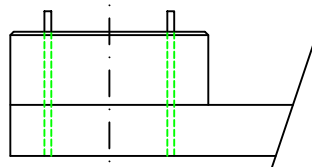
Utilisez rondelle de calage si  
le levier n'est pas mobile  
If lever is blocked use  
shim ring

Scheibe  $\varnothing 28\text{mm}$



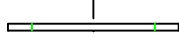
Rondelle / Washer  $\varnothing 28\text{mm}$

Brems- / Schalthebel



Sélecteur/pédale frein  
Brake pedal/ Shifter

Scheibe  $\varnothing 25\text{mm}$



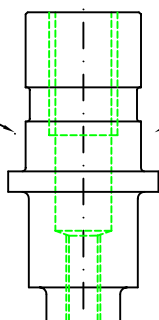
Rondelle / Washer  $\varnothing 25\text{mm}$

Fett

Graisse / Grease

starre Lagerung

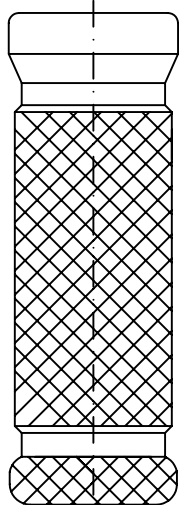
Axe de fixation  
Journal



Fußraste

Footpeg

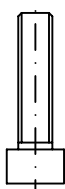
Support de pieds



Schrauben-  
sicherung  
mittelfest  
z.B.: Loctite 243

prod. blocage  
de sécurité  
p.ex. Loctite 243

medium thread  
locking adhesive  
e.g. Loctite 243



M5x25