

An die zuständige
Prüfstelle

Bestätigung Rastenanlage KTM 990 Super Duke

Sehr geehrte Damen und Herren,

hiermit bestätigen wir, dass die gelieferte Rastenanlage mit der Kennzeichnung „Y89“ auf der Innenseite der Grundplatten und „LSL“ auf der Außenseite zur Verwendung an der KTM 990 Super Duke Typ: VD vorgesehen ist.

In Konstruktion und Ausführung entspricht diese Rastenanlage den Anforderungen des Teilegutachtens 44TG0037. Gegen die Eintragung in die Fahrzeugpapiere und eine Verwendung im Straßenverkehr bestehen keine technischen Bedenken.

Ein Nachtrag für das o. g. Modell wird in der nächsten Ausfertigung des Teilegutachtens erhalten sein.

Mit freundlichen Grüßen
LSL-Motorradtechnik



Meinhard van den Eeden
Qualitäts- & KBA-Beauftragter



Anbauanleitung

Artikel-Nr. : **118KT07**
Produkt : **Rastenanlage 2-Slide**
Fahrzeughersteller : **KTM**
Modell : **990 Super Duke**

Wichtige Hinweise:

Lesen Sie die Anleitung sorgfältig durch und beachten Sie alle Sicherheitshinweise. Führen Sie diese Montage nur durch, wenn Sie dafür qualifiziert sind, andernfalls empfehlen wir dringend die Montage in einer Fachwerkstatt. Ein fehlerhafter Anbau kann das Fahrverhalten des Motorrades negativ beeinflussen und Ihre Gesundheit und Ihr Leben gefährden.

Im Folgenden werden die unten aufgeführten Symbole verwendet, beachten Sie bitte diese Hinweise.



Warnung! Wichtiger Montage-Hinweis. Bei Nichtbeachtung können Gesundheit und Leben gefährdet sein.



Tipps zur Montage, Pflege oder zur Vermeidung von Schäden.

Montage:

Demontieren Sie die Grundplatten und Adapterplatten der originalen Fußrastenanlage. Folgende Originalteile werden wieder verwendet: Getriebebeschaltelhebel.



Sichern Sie alle Schraubverbindungen der handfest vormontierten Bauteile mit einem Schraubensicherungsmittel (z. B. Loctite 243), soweit keine selbstsichernden Muttern verwendet werden.

Die Einzelteile sind in ihrer Verpackung in der Position wie sie montiert werden müssen eingeschweißt. Details entnehmen Sie den beigefügten Ansichten der Rastenanlage auf der Rückseite.



Für reverse Schaltung den original KTM Powerparts Adapter verwenden!

Für alle Verschraubungen mit dem Rahmen gelten die Anzugsmomente des Herstellers. Für alle anderen Verbindungen der Rastenanlage gelten folgende Drehmomente, Gewinde leicht geölt:

M5	=	6Nm
M6	=	10Nm
M8	=	20Nm
M10 x 1,25	=	30Nm

Wartung:



Prüfen Sie die korrekte Funktion der Rastenanlage im Rahmen der, für das Motorrad vorgeschriebenen, Wartungsintervalle. Die Lagerstellen der Hebel sollten mit **partikelfreiem** (kein MoS₂) Barium- oder Lithiumfett auf Seifenbasis geschmiert werden.

Ausgleichsbehälter mit M6x18 und Distanzbuchse (t=4mm) innen am Behälterhalter montieren. Mit U-Scheibe und selbstsichernder Mutter M6 von innen verschrauben

Bremszylinder innenliegend mit M6x30 am Adapter montieren. Die Distanzscheibe (t=4mm) innen zwischen Bremspumpe und Behälterhalter vorsehen.

Bremszylinder innenliegend mit M6x25 am Adapter montieren. Mit U-Scheibe und selbstsichernde Mutter M6 innen verschrauben.

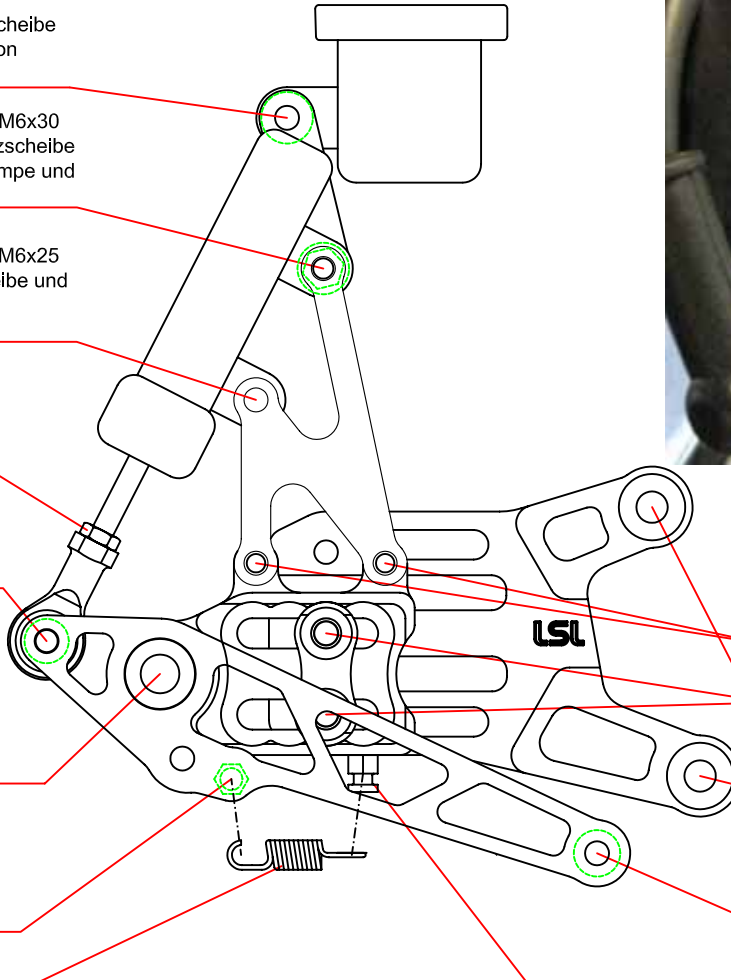
original Kontermutter M6

M6x35 von außen durch den Hebel stecken, Buchse (l=10mm) und original Kugelgelenk mit der selbstsichernden Mutter M6 von innen montieren

Separate Zeichnung zur Hebelmontage beachten

Federbolzen l=24,5mm

neue Feder einhängen



Bremszylinderadapter mit M6x16 am Rastenträger befestigen

Fixierstück mit M8x25 montieren

Grundplatte mit M8x20 und U-Scheiben am Rahmen montieren

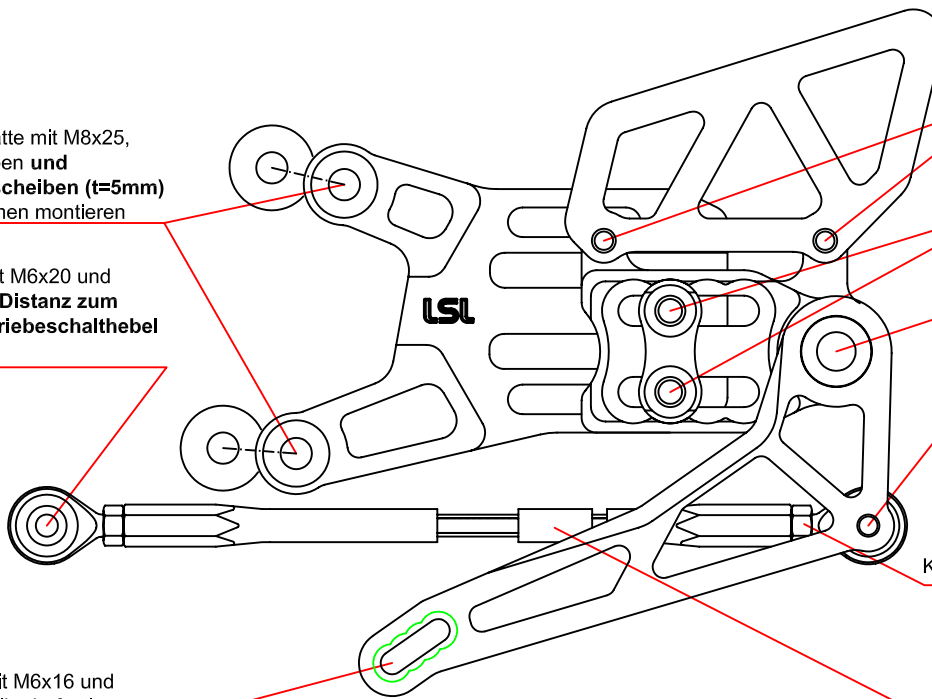
Bremsknäuf mit Senkkopf M6x16 befestigen

Federbolzen l=16mm

Grundplatte mit M8x25, U-Scheiben und Distanzscheiben (t=5mm) am Rahmen montieren

Kugelgelenk mit M6x20 und U-Scheibe als Distanz zum originalen Getriebebeschaltthebel befestigen

Schaltknäuf mit M6x16 und Sperrkantscheibe befestigen



Fersenschutz mit M6x8 befestigen

Fixierstück mit M8x25 montieren

Separate Zeichnung zur Hebelmontage beachten

Schaltstange mit M6x20 und Distanzbuchse (l=3mm) von innen verschrauben.

Kugelgelenk M6L mit Mutter M6L kontern

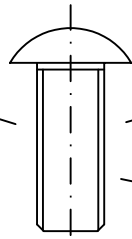
2-teilige Schaltstange je nach Versatz mit oder ohne Buchsen auf die richtige Länge einstellen

ULS M10x1.25x25

Schrauben-
sicherung
mittelfest
z.B.: Loctite 243

prod. blocage
de sécurité
p.ex. Loctite 243

medium thread
locking adhesive
e.g. Loctite 243



Grundplatte

Plaque de fixation
Hanger

ggf. Paßscheibe verwenden
falls Hebel nicht beweglich

Utilisez rondelle de calage si
le levier n'est pas mobile
If lever is blocked use
shim ring

Scheibe Ø28mm

Rondelle / Washer Ø28mm

Brems- / Schalthebel

Sélecteur/pédale frein
Brake pedal/ Shifter

Scheibe Ø25mm

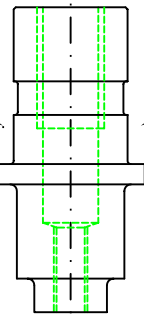
Rondelle / Washer Ø25mm

Fett

Graisse / Grease

starre Lagerung

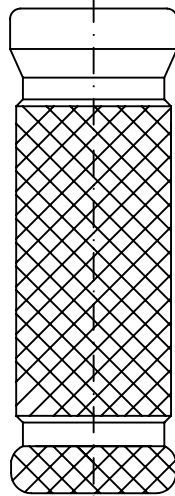
Axe de fixation
Journal



Fußraste

Footpeg

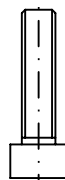
Support de pieds



Schrauben-
sicherung
mittelfest
z.B.: Loctite 243

prod. blocage
de sécurité
p.ex. Loctite 243

medium thread
locking adhesive
e.g. Loctite 243



M5x25